



Foto © Daniel Perales



Foto © Daniel Perales



Foto © Daniel Perales

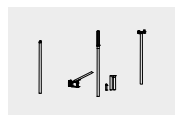
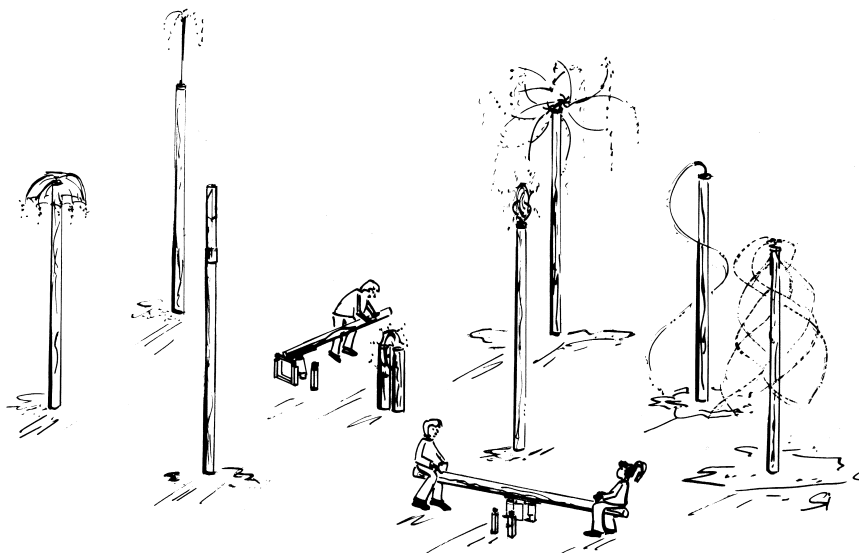
**Spielwert**

Das System „Wasserwald“ gibt den Spielenden die Möglichkeit, durch eigene körperliche Aktivität mit dem Element Wasser eine möglichst große räumliche und sensorische Wirkung zu erzielen. Durch die Höhe der Masten und die Länge der Leitungen bekommt das Wasser einen größtmöglichen Verteilungseffekt, und durch die Düsen und Rotoren unterschiedliche, sich verändernde Formen und Strukturen. Im Gegensatz dazu bilden die geometrisch strengen Masten und Pumpen eine ästhetische Raumgestaltung.

**Empfohlen für**

- Schulkinder
- Öffentliche Spielbereiche ohne Betreuung, wie Spielplätze, Parkanlagen, o.ä.
- Schwimmbäder ohne Betreuung, wie Freibäder, Erlebnisbäder o.ä.

**Wasserwald**



5.27001 - 5.27537



Best.-Nr. 5.27035 Sternrotor horizontal, Foto © Paul Upward

**Rotoren und Düsen**

**Best.-Nr. 5.27030 / 5.27530**  
**Niedrige Kollisionsdüse**  
 Spritzbereich 2 m, 0,50 m breit

**Best.-Nr. 5.27031 / 5.27531**  
**Hohe Kollisionsdüse**  
 Spritzbereich 4 m, 1 m breit

**Best.-Nr. 5.27032 / 5.27532**  
**Senkrechte Düse**  
 Spritzhöhe bis 10 m, Radius 2 m

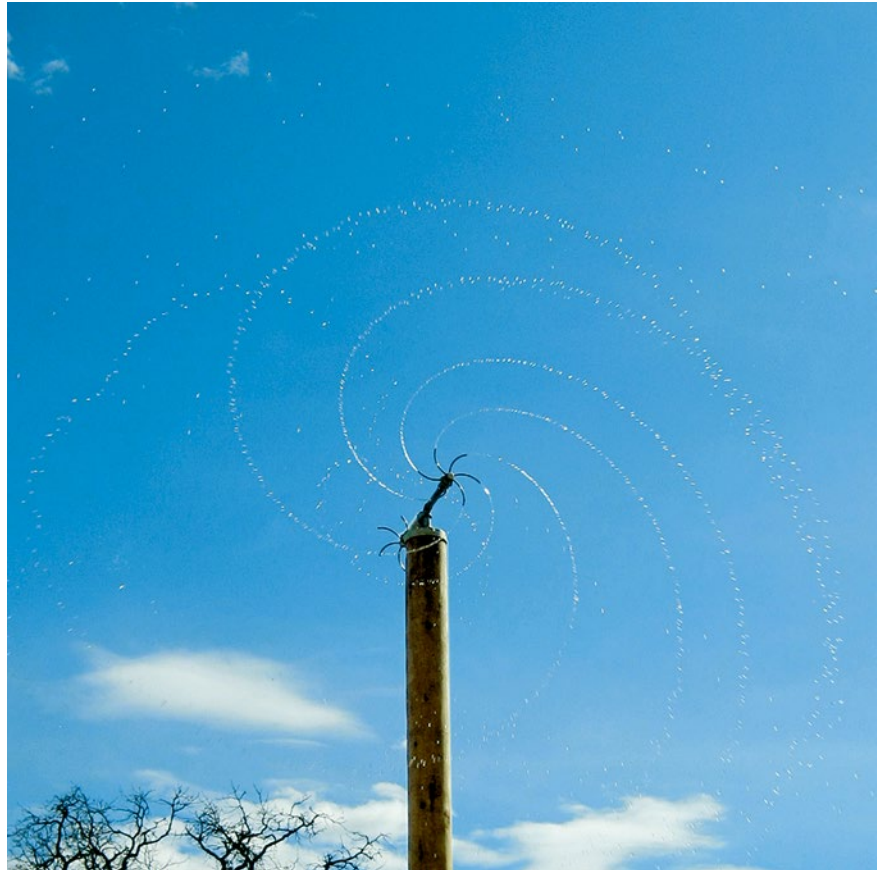
**Best.-Nr. 5.27033 / 5.27533**  
**Spiralrotor**  
 Spritzbereich Radius 2,50 m

**Best.-Nr. 5.27034 / 5.27534**  
**Sternrotor vertikal**  
 Spritzbereich 14 m, 1,50 m breit

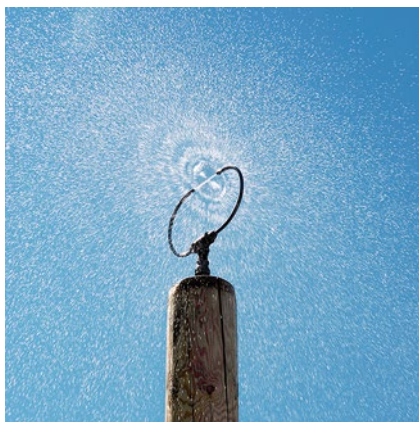
**Best.-Nr. 5.27035 / 5.27535**  
**Sternrotor horizontal**  
 Spritzweite Ø 10 m, Radius 5 m  
 (reduzierbar)

**Best.-Nr. 5.27036 / 5.27536**  
**Schirmdüse**  
 Spritzbereich Radius 3 m

**Best.-Nr. 5.27037 / 5.27537**  
**Wasserreservoir**  
 Überlaufschirm  
 Spritzbereich Radius 2 m



Best.-Nr. 5.27034 Sternrotor vertikal



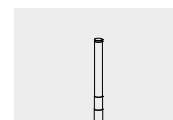
Best.-Nr. 5.27031 Hohe Kollisionsdüse



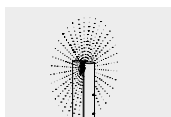
5.27035 / 5.27535



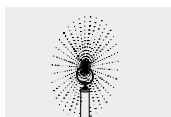
5.27036 / 5.27536



5.27037 / 5.27537



5.27030 / 5.27530



5.27031 / 5.27531



5.27032 / 5.27532



5.27033 / 5.27533



5.27034 / 5.27534

**Technische Angaben / Lieferumfang**

**Pumpen**

**Best.-Nr. 5.27010 / 5.27015 / 5.27016**

**Hebelpumpe mit Ventilsystem**

Ein Pumpenzylinder mit Mechanik aus V2A auf Betonschacht, Ø 110 cm, Einbautiefe ca. 60 cm, Pumpenhebel aus Esche Ø 9 cm, Länge 2,30 m, Gewicht ca. 900 kg, je nach Ausführung mit Verteilerstation 1- oder 2-fach, 3-Wege-Ventil mit Schwenkgriff und Richtungspfeil, Material V2A / Kunststoff, Höhe 40 cm. Anschluss an Druckwasserleitung 2,5 - 6 bar, Anschlussgewinde 1 Zoll innen, Druckwasserleitung Ø 1 Zoll, Wasserbedarf ca. 15 l/min.

**Best.-Nr. 5.27110 / 5.27115 / 5.27116**

**Hebelpumpe mit Vorratsbehälter**

Ausführung wie oben, jedoch Anschluss an Druckwasserleitung max. 6 bar

**Best.-Nr. 5.27020 / 5.27025 / 5.27026**

**Pumpenwippe mit Ventilsystem**

Zwei Pumpenzylinder und Mechanik aus V2A auf Betonschacht, Ø 110 cm, Einbautiefe ca. 65 cm, Wippbaum aus Lärche Länge 4 m, optimierte Schraubenabdeckkappe, Haltegriffe aus V2A (glasperlengestrahlt), Fallhöhe ≤ 1 m, Gewicht ca. 950 kg, je nach Ausführung mit Verteilerstation 1- oder 2-fach, 3-Wege-Ventil mit Schwenkgriff und Richtungspfeil, Material V2A / Kunststoff, Höhe 40 cm, Wasseranschluss wie oben Wasserbedarf ca. 20 l/min

**Best.-Nr. 5.27120 / 5.27125 / 5.27126**

**Pumpenwippe mit Vorratsbehälter**

Ausführung wie oben, jedoch Anschluss an Druckwasserleitung max. 6 bar

**Masten**

**Best.-Nr. 5.27030 - 5.27037**

Lärchenholz mit Stahlfuß, Höhe ca. 4 m, 18/21 cm, Kappe aus V2A-Stahl

**Best.-Nr. 5.27530 - 5.27537**

Ausführung der Masten in V2A-Rohr Ø 133 mm erhältlich  
Fundament 80 x 80 x 80 cm, Aushubtiefe 110 cm, bei Sand und Kies abgerundet

Zuleitung zwischen Pumpe und Mast, Gewebes Schlauch 10 m und Schlauchverbinder, im Lieferumfang enthalten. Zuleitung verlegt in Leerrohr, z.B. KG-Rohr oder Flex-Rohre Ø 80 mm, nicht im Lieferumfang enthalten. Gefälle der Zuleitung 2% zum Pumpenschacht, wegen Entwässerung zur Frostperiode.

**Best.-Nr.**

**5.27001 - 5.27537 / 5.27002 / 5.27003**

**Geschmacksmuster**

000777982-0001/ -0010 Europa

**Marke**

007371834 Europa

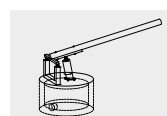


Foto © Iliya Varlamov

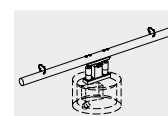


Ausführung Holz, Foto © Iliya Varlamov

**Wasserwald**



5.27010



5.27020



5.27001 - 5.27537

## Planungshinweise

Die Anordnung der Masten und Pumpen soll ein Beobachten von Fontäneneffekten während des Pumpvorgangs ermöglichen. Dabei sollten die Masten mit kleinen Spritzrädern näher, die mit größeren weiter entfernt am Rand des Platzes angeordnet werden. Die Abstände zu und zwischen den Masten sollten 3 bis 6 m betragen, von den Masten zu der/den Pumpen maximal 10 m. Wichtig für die optische Wirkung sind die Sonneneinstrahlung und der Kontrast zu dunklerem Hintergrund wie Bäumen oder flächigen Gebäudefassaden.



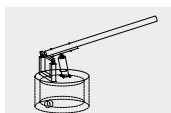
### Ausführung Edelstahl pulverbeschichtet

Bei hohen Fontänen ist die vorherrschende Windrichtung zu beachten. Die Oberfläche des Platzes sollte befestigt sein oder aus Kies bestehen und jeweils mit einer gut funktionierenden Entwässerungsmöglichkeit ausgestattet sein. Während der Frostperiode müssen die Wasserzufuhr abgestellt und die Anlage entwässert werden. Empfindliche Teile wie Pumpenventile müssen ausgebaut und frostfrei gelagert werden.

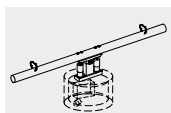
Der Wasserwald ist eine sehr komplexe Spielstruktur, wir empfehlen die Beratung und Planung durch unser Team.

Auf Wunsch können die Pumpen mit einer automatisierten Spülvorrichtung zum Spülen der Pumpen und Masten ausgestattet werden.

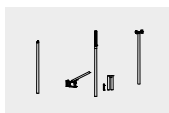
Die Wasserversorgung muss je nach Planung individuell gelöst werden. Die jeweils aktuellen wassertechnischen Anschlussdetails und weitere technische Hinweise finden Sie auf unserer Website [www.richter-spielgeraete.de](http://www.richter-spielgeraete.de) zum Download.



5.27010



5.27020



5.27001 - 5.27537